



PERSONEELSVRENIING RADBOUD SECTIE WATERSPORT "VOORDEWIND"

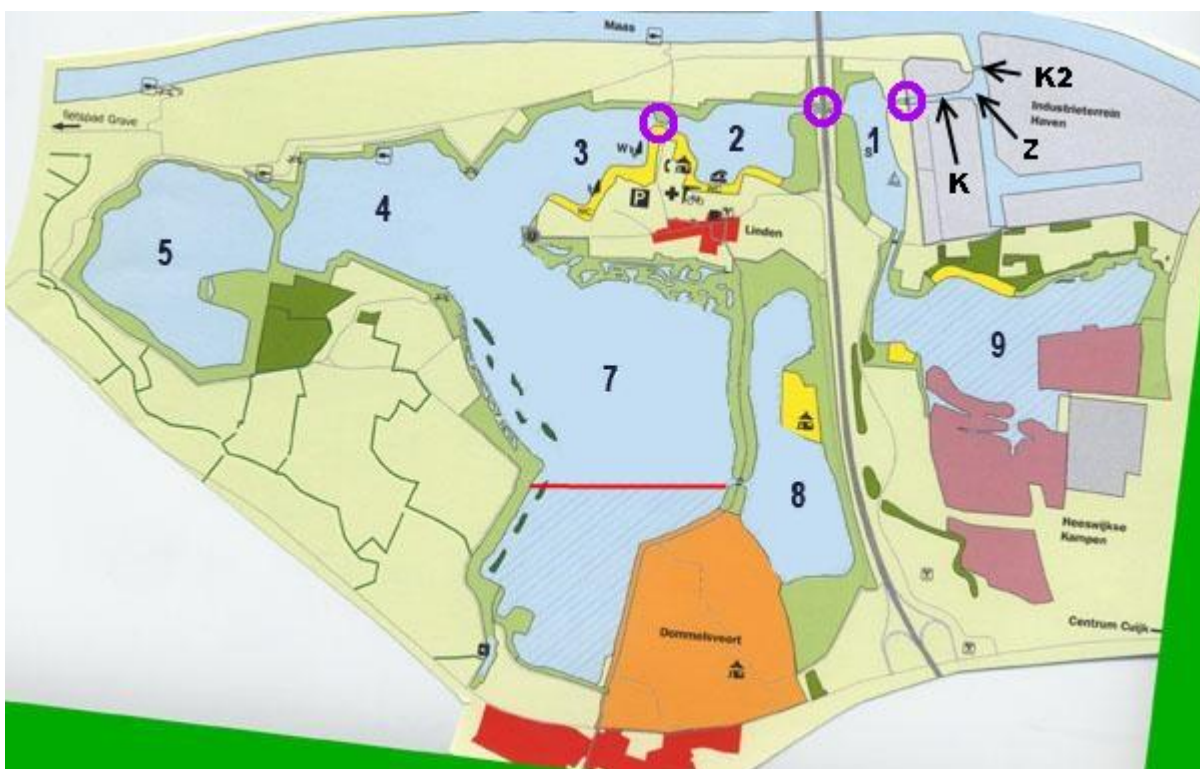
(voordewind.ruhosting.nl/)



KRAAIJENBERGSEPLASSEN EN OMGEVING

Aanbevelingen en adviezen voor leden van "Voordewind" betreffende de veiligheid bij diverse punten:

- De bruggen tussen Z en plas 1 en tussen plas 2 en 3 zijn te laag, dit betekent dat daar de gaffel naar beneden moet, de mast hoeft niet gestreken te worden.
- Het onderste deel van plas 7 heeft een vaarverbod. "Voordewind" neemt geen verantwoordelijkheid voor leden die zeilen/varen op verboden gedeelte. Delen van plas 4 en 7 worden gebruikt als zandopslagplaats, het kan daar dus ondiep zijn.
- Vanwege de nauwe brugpassages kunnen deze onder geen beding samen met beroepsvaart gepasseerd worden.



K = toeleidingskanaal

K2 = keersluis

Z = zwaaiikom

O = brug

Plas 3, 4 en 7



Grens plas 7

Verbodsbord voor onderste deel plas 7

Achter de DENKBEELDIGE lijn tussen deze borden op de wal en in het water mag niet gevaren worden.



Verbodsbord om binnen 20meter van de oever aan te meren of ankeren.

Het rechter bord met 20 geeft de afstand aan waarbinnen niet aangemeerd of geankerd mag worden.



Snelheidsmarkering

Boven op de bruggen staan borden met verschillende getallen. Dit zijn snelheidsmarkeringen en geen hoogte markering!!



Voorbeeld beperkte doorvaarthoogte

Van de Kraaijbergse plassen naar de Maas



Foto: Baggermolen in de nog uit te baggeren plas 8 tussen de weg naar Linden en de A73, zie plassenkaart

Naar en van de plassen

Het passeren van de brug tussen plas 1 en 2 en de brug tussen 2 en 3 vergt goed uitkijken want de bruggen liggen enigszins scheef in de hoofdrichting van het vaarwater.

Pas op de plassen goed op met de vele baggerschepen. Houd afstand. Hieronder de aanbevelingen voor onder de bruggen.

heenweg

plas 3 -> plas 2
en ook plas 2 -> plas 1 houd stuurboord

terugweg

Houd bij plas 1,2 en 3 zo goed mogelijk stuurboordwal behalve bij het passeren van de elektriciteitsleidingen. Ga dan meer naar bakboord vanwege de doorvaarthoogte. Zie ook foto en uitleg hieronder



Foto: Plas 2 voor brug naar plas 1

Elektriciteitsleidingen over plas 2

Op plas 2 vlak voor de brug naar plas 1 hangt een kabel met ballen om de hoogte van de doorvaart te markeren. Let op: onder de noordzijde (Maaskant) kun je er niet onderdoor!!



Foto: toeleidingskanaal zicht vanaf Z naar plas 1

Toeleidingskanaal

Beide oevers zijn ondiep.

Dit druk bevaren kanaal (zie K) wordt ook gebruikt als aanlegplaats voor zandschepen om ze te lossen en te laden. Er bestaat gevaar voor aanvaring of het op de kant gezet worden door stroming van passerende schepen.

Om de schepen te zien moet midden op dit water gevaren worden (open varen).

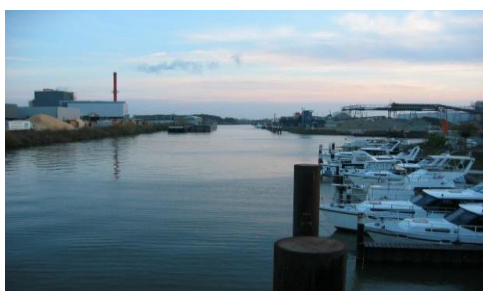


foto: achter de bootjes is rechts het toeleidingskanaal. De foto is genomen vanaf de keersluis in zuidelijke richting.

splitsing

Deze splitsing fungeert ook als zwaairomp (zie Z) waarin door grote schepen gemanoeuvreed wordt, die goed voor de keersluis willen liggen of daar zojuist met hogere snelheid uitkomen.

Blijf uit de zwaairomp weg als er grote schepen zijn. Geef de schepen de ruimte en houd zelf voldoende ruimte om te kunnen manoeuvreren.



foto: de keersluis vanaf de Maas (westoever havenmond)



foto: Genomen vanaf de keersluis naar de Maas toe.

keersluis (K2)

De keersluis is smal en het kan er hard waaien. Er staat vaak stroom zonder dat er schepen in de buurt zijn.

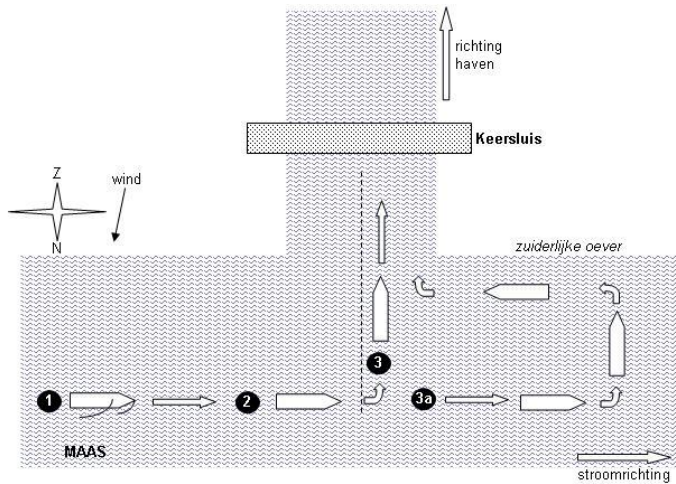
Het zicht bij de keersluis uit beide richtingen is verre van optimaal. Er is alleen voldoende zicht als je "het gat open vaart", dat wil zeggen, dat je op respectabele afstand de hartlijn van de brug/sluis opzoekt. Laat schepen voor gaan en vaar er niet te dicht achteraan, want er is hier in het algemeen veel schroefwater.

Havenmond

Uitvarend naar de Maas

Uitvarend kun je na de keersluis op weg naar de Maas de schepen, die naar binnen willen meestal slecht zien, want je kunt niet over de oevers heen kijken en de schepen nemen soms een krappe bocht. Daarom bij uitvaren stuurboordwal houden. Aan de beide kanten is het ondiep.

Van de MAAS naar de KRAAIJENBERGSEPLASSEN



Toelichting op tekening:

Bij een overzichtelijke situatie kun je de stappen 1, 2 en 3 volgen. Als het minder overzichtelijk is door bijvoorbeeld scheepvaart of er is meer wind of sterke stroming dan kun je de stappen 1, 2 en 3a volgen. Belangrijk is dat de zeilen gestreken zijn voordat de Maas wordt verlaten en dat de voorrangsregels gevolgd worden.



foto: Wacht tot het schip onder de brug van de keersluisweg gepasseerd is .

Havenmond

Invarend

Ook als je op de Maas vaart kun je de schepen die uit de havenmond komen niet goed zien.

Achterop komende schepen, die naar binnen willen maken vaart om goed het gat in te varen. Het beste kun je op de Maas gewoon even wachten.

Vaar je aan de zuidelijke oever van de Maas dan kun je verrast worden door een schip dat de Maas op wil . Bij invaren goed uitkijken wat het andere verkeer doet. Vooral bij sterke stroom via een route wat meer de rivier op de havenmond naderen. Eventueel kun je benedenstrooms van de havenmond wachten op het andere verkeer.

Van de Maas naar de Kraaijenbergseplas

Verken het kanaal zo goed mogelijk voor je erin vaart. Vermijdt ontmoetingen met grote schepen. Als je een schip tegenkomt manoeuvreer dan zo dat je het varend kunt passeren zodat je kunt blijven sturen. Vermijd dat je door een oploper ingehaald wordt op het kanaal; laat hem voorgaan.

RICHTING CUIJK



Foto: Op de foto is het Maas-Waal kanaal rechts en de Maas links. In de verte ligt de brug van de A73. Daartussen is ergens linksaf de ingang van de Kraaijenbergse plassen met de keersluis.



Foto: Uit de boot genomen varende langs de Zuidoever.



Foto: Vanaf de dijk zuidwaarts. Cuijk ligt ergens in de mist rechts van de foto.



foto: De foto toont duidelijk de kabels waaraan het pontje vastligt



foto: De foto is stroom opwaarts genomen; het haventje van Cuijk

ingang Maas-Waalkanaal

Om de landtong heen tussen het Maas-Waal kanaal en de Maas waar het bakken opstaat kan het raar stromen en kolken vooral bij grotere stroomsnelheden. Het is beter daar niet in de buurt te varen en ook het drukke scheepvaart verkeer niet te hinderen. Vaar als het even kan aan de zuidoever van de Maas ook als dat betekent dat je aan bakboordzijde moet varen.

peiler van de spoorbrug

Om de middenpeiler van de spoorbrug is het water ruw, vooral stroomafwaarts en bij hogere stroomsnelheden. Blijf dicht onder de (Zuid)oever en passeer de brug niet gelijktijdig met een schip.

strekdammen op de weg naar Cuijk

De strekdammen dwingen je om verder van de kant te zeilen. Tussen de strekdammen en aan de koppen van de strekdammen staat stroming. Op afstand blijven van de kribben..

pontje Cuijk - Middelaar

Het pontje van Cuijk naar Middelaar wordt gebruikt voor auto's en fietsers. Langs het pontje lopen aan beide zijden kabels, die aan de oever vastzitten. De kabels liggen bij rust op de bodem. De pont heeft voorrang. Vaar, ivm de kabels, ruim achter het pontje langs of als het aan de kant ligt.

haventje van Cuijk

Hier kun je even aanleggen. Indien je het poortje onderdoor loopt kom je in het centrum van Cuijk.

ligt rechts.

MAAS-WAAL kanaal



foto: De sluis bij Heumen stond ten tijde van deze foto gewoon open. Erachter begint het Maas-Waal kanaal.

Maas-Waal kanaal

Vermijdt in principe het varen door het Maas-Waal kanaal. Indien je toch daar wil varen en door sluis heen wilt dan moet je je melden aan de sportsteiger (drukknop en intercom, als je daar niet bij kunt meldt je dan via de trekstang.) Vaar de sluis alleen in bij groen licht, maar nooit zonder je te melden. De sluis is geautomatiseerd en je kunt er niet zeker van zijn dat de het automatische systeem kleine boten detecteert.

RICHTING recreatieplas de SIEP



foto: de landtong naast de Maas. In de verte de dubbeltoren van Cuijk.

ingang afwateringskanaal , dat naar Siep leidt

De wind is meestal ongunstig vanwege de bebouwing en de beplanting. Tevens kom je een lage brug tegen. De Zuidoever aanhoudend komt na de spoorbrug eerst een oude veerstoep. Hier kun je uit de stroom liggen. Daarna ligt aan de overkant Mook, kerk en het (stille) haventje van Mook. Direct daarna komt ook aan de noordkant het afwateringskanaal van de Mokerplas uit op de Maas.

Het afwateringskanaal is meestal erg rustig, uitgezonderd als verderop een kano-klas te water ligt of de scoutingboot eraan komt.

Oversteken naar de ingang van de Mookerplas pas doen als je de rivier goed kunt overzien, dus praktisch ter hoogte van de ingang.



foto: net na de keersluis. De plassen moeten nog komen.

De Mookerplas

Na een keersluis, daarna wordt het water breder. De plassen zijn hier prachtig, aan de noordkant de stuwwal waarop de Mookerhei.

Na een brug kom je op de laatste plas -de Siep-, waar verschillende watersport verenigingen zijn gevestigd.

RICHTING GRAVE



foto: Maas vanaf de A73 brug richting Grave.



foto: ingang sluiskom (rechts) en links de Maas.
In de verte de 9-bogen brug over de Maas met de stuw eronder.

de Maas naar Grave

De 7 kilometer Maas naar Grave kent weinig obstakels en bijzonderheden. Je gaat snel de grote A73 brug onderdoor en daarna vaar je met de stroom mee naar Grave. Maar je moet ook weer terug en dat duurt dan vaak langer.

Het verdient aanbeveling om in de buurt van Grave naar de Brabantse wal over te steken

sluiskom bij Grave

In Grave is een loswal (met steiger); de scheepswerf Grave en daarachter een watersporthaventje. Na het haventje ligt er een drijflijn met gele boeien in het water om te voorkomen dat men doorvaart naar de een stuw. De scheepvaart passeert de stuw via een 2 sluizen aan de noordkant van de Maas. De ingang van de sluiskom is tegenover de scheepswerf.

Pas op voor scheepsverkeer dat uit de sluis komt. Vermijd de drukte rond de slusingang. Blijf ver van de stuw.

Met dank aan roeivereniging A.R.V. De Drie Provinciën voor de basis van dit bestand. Zij liggen met hun boten op plas 1 van de Kraaijenbergseplassen. www.rv-ddp.nl